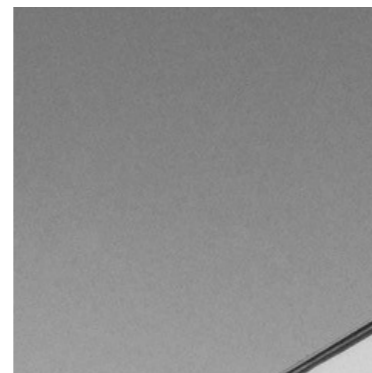


AL DECENNIA

DUURZAAM



MODULAIR



Moduloo, een modulaair kastsysteem dat al vanaf begin jaren zestig een duurzaam karakter heeft, definieert nu ook waarin deze duurzaamheid schuilgaat.

Innovation Media in gesprek met Lieve van Walraven, samen met haar vader Lodewijk, eigenaar en oprichter van Moduloo. Duidelijk komt naar voren dat duurzaamheid al heel lang in het DNA van dit modulaire kastsysteem zit. Of zoals van Walraven het omschrijft, "in den beginne was er nog niet veel aandacht voor duurzaam en toch verkochten wij al het meest duurzame product, ver vooruit lopend op."

Maar is het teren op enkel de duurzaamheid van een product voldoende om jezelf als merk 'duurzaam' te mogen noemen? Volgens van Walraven is "Een bredere kijk op duurzaamheid wel een voorwaarde voor Moduloo om onszelf echt als duurzaam bedrijf naar buiten te brengen!"

De eerste naam die wij aan het systeem gaven in Nederland was dan ook ECOLOX. Later hebben we dit veranderd in een naam die meer bij het soort meubel en de toepassing ervan past"

'Het modulaire karakter zit in onze naam, het duurzame karakter in ons DNA!'

Laten we eens beginnen bij het product zelf: Dit modulaair kastsysteem bestaat uit de combinatie van beukenhout en metaal met mdf panelen.

"Al het gebruikte beukenhout komt uit gecertificeerde beheerde bossen in Bulgarije. Dit is ook waar de productie van Moduloo is gestationeerd. Een bijzonder voordeel, daar het transport van de houtproductie naar de Moduloo productiefaciliteit op deze manier minimaal is en dus ook de CO2 uitstoot minimaal blijft. Dit geldt ook voor de mdf-panelen. Wanneer deze productie ook in dezelfde regio plaats vindt, levert dat altijd voordeel op voor onze carbon footprint! "





Hoe zit het met het duurzame karakter, de uitstraling van het product?

“Naast de carbon footprint vinden wij het duurzame karakter en uitstraling van de kasten natuurlijk een van de meest belangrijke voordelen! Een Modulo kast heeft qua constructie en materiaalgebruik ook een lange levensduur. De levensduur van een Modulo kast is minimaal 50 jaar. Maar het duurzame karakter komt nog meer naar voren door de unieke mogelijkheid om een kast tussentijds naar een ander kleur-ontwerp aan te passen. Een kast krijgt dan een nieuw uiterlijk door een minimale aanpassing aan het design, panelen zijn maar 10% van de kast, het vereist een minimale investering aan nieuwe materialen. Zo zwerft een kast van de kelder tot de slaapkamer en woonkamer door het huis. Het milieu belasten met een nieuwe aanschaf van een kast is helemaal niet nodig met Modulo. Bovendien kunnen alle vervangen panelen en onderdelen op hun beurt weer gerecycled worden.

Een Modulo kast gooi je niet zomaar weg! Er zijn nog genoeg manieren om deze weer te laten ‘shinen.’

Zijn de gebruikte materialen, zoals panelen vriendelijk en veilig?

“Naast onze milieuvriendelijke uitgangspunten vinden we het ook belangrijk om aan andere materiaalstandaarden te voldoen, zo heeft ons MDF een minimaal formaldehyde gehalte, een ruime voldoende om aan de wensen te voldoen van klanten die gevoelig zijn voor formaldehyde gehalten. Ook onze Perspex panelen zijn ontwikkeld om weer milieuvriendelijk gerecycled te worden.”

Hoe zit het met de verpakking en het transport naar de gebruiker toe?

“Ook op het gebied van verpakken proberen we zo min mogelijk impact op het milieu uit te oefenen. Voor onze verpakkingen gebruiken wij daarom ook absoluut geen plastic, maar enkel gerecycled karton. Qua gebruik van plastic hebben we al enige tijd geleden besloten om het gebruik hiervan helemaal uit het product te halen. Voorheen maakten wij bijvoorbeeld gebruik van plastic deurgreepjes voor de kastdeurtjes. Deze hebben wij vervangen voor gegalvaniseerd

metalen deurgrepen. Veel duurzamer, daar de plastic greepjes enkele jaren meegaan, gaan de metalen deurgreepjes een leven lang mee”

Hoe volgt de productie jullie duurzaamheidsbeleid?

“Alle producten zijn tijdens het ontwerp en de ontwikkeling onderworpen aan levenscyclusanalyses om de mogelijke gevolgen voor het milieu te meten, dit doen wij in samenwerking met onze productiefaciliteit.”



Productiemanager Yoana Stoykova van de fabriek in Bulgarije vult aan:

“In de productiefaciliteit geldt dan ook een duurzaamheidsbeleid. Zo wordt er rekening gehouden met het gebruik van een zo klein mogelijke hoeveelheid verpakkingsmateriaal en voor het afval hebben wij een georganiseerde structuur naar een optimale recycling. Houtresten-en schaafsel worden ingezameld voor het gebruik van pellets en briketten. Plastic folies en papierresten worden voor recycling aangeboden. Lege verfverpakkingen worden opgehaald door de leverancier van de verf, voor hergebruik.

Daarnaast wordt een deel van de restmaterialen gebruikt om een materialenkaart samen te stellen die aan de klanten van Modulo kan worden meegegeven.

Op deze manier proberen we in alle facetten van het proces, van bestelling tot productie naar levering, alle mogelijkheden te bekijken om een reductie te bewerkstelligen op de Carbon-Footprint van ons product.

Dat betekent uiteraard ook dat we kijken naar het transport van onze bestellingen. Hierin worden er bijvoorbeeld zendingen verzameld en gebundeld zodat er minder transport nodig is en dus ook minder uitstoot.

Verder zetten we nu de stap naar het gebruik van duurzame energie, daar we op het ogenblik bezig zijn met de voorbereidingen om zonnepanelen op de productiefaciliteit te plaatsen.”

‘Het is een mix van mogelijkheden die we oppakken!’

“Een Modulo kast heeft zoals eerder vermeld een lange levensduur, dat alleen al maakt het product uitermate duurzaam! Mocht een kast om welke reden dan ook toch eerder worden afgeschreven, dan zijn alle onderdelen gescheiden aan te bieden aan afvalscheidingsstations voor recycling. Maar een vroege afschrijving zal eerder uitzondering op de regel zijn, de levensduur van onze kasten geeft ons deze zekerheid!”